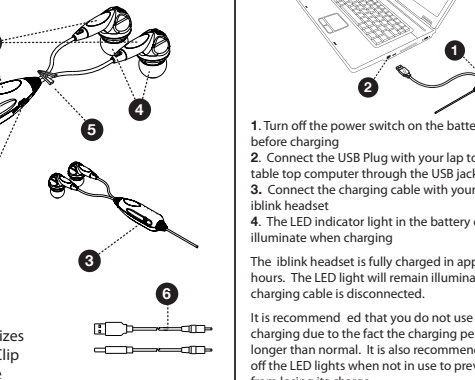


Congratulations on the purchase of your iblink headset featuring patented LED lighting technology that flashes to the sound output of any device with a 3.5mm headphone jack.

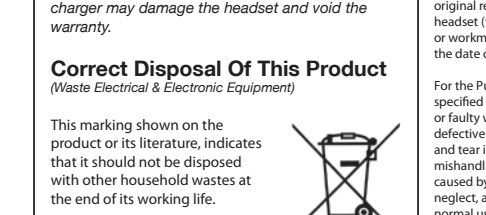
## Care & Usage

How to use your iblink headset



## Before using your iblink headset

Your headset uses a lithium ion rechargeable battery. You must charge the battery fully before using your headset for the first time.



1. Turn off the power switch on the battery compartment before charging
2. Connect the USB Plug with your lap top or table top computer through the USB jack
3. Connect the charging cable with your iblink headset
4. The LED indicator light in the battery compartment will illuminate when charging

The iblink headset is fully charged in approximately 4 hours. The LED light will remain illuminated until the charging cable is disconnected.

It is recommended that you do not use the LED lights while charging due to the fact the charging period may take longer than normal. It is also recommended that you turn off the LED lights when not in use to prevent the earbud from losing its charge.

## Warning: do not attempt to charge the iblink headset with anything other than the USB charging cable provided. Using an unauthorized USB charger may damage the headset and void the warranty.

Elexa Consumer Products, Inc. ("ECP") warrants to the original retail purchaser ("Purchaser") that the iblink headset (the "Product") will be free of defects in materials or workmanship under normal use for ninety (90) days from the date of purchase (the "Warranty Period").

## Correct Disposal Of This Product

(Waste Electrical & Electronic Equipment)

This marking shown on the product or its literature, indicates that it should not be disposed with other household wastes at the end of its working life.

To prevent possible harm to the environment or human health from uncontrolled waste disposal, please separate this from other types of wastes and recycle it responsibly to promote the sustainable reuse of material resources. Household users should contact either the retailer where they purchased this product, or their local government office, for details of where and how they can take this item for environmentally safe recycling. Business users should contact their supplier and check the terms and conditions of the purchase contract. This product should not be mixed with other commercial wastes for disposal.

## 90 Day Limited Warranty:

Elexa Consumer Products, Inc. ("ECP") warrants to the original retail purchaser ("Purchaser") that the iblink headset (the "Product") will be free of defects in materials or workmanship under normal use for ninety (90) days from the date of purchase (the "Warranty Period").

For the Purchaser only, if the Product fails to perform as specified during the Warranty Period due to defective part or faulty workmanship, ECP will repair or replace the defective or damaged parts of the Product. Normal wear and tear is not covered, nor is abnormal use, misuse, mishandling, faulty installation, improper shipping, damage caused by disasters such as fire, flood or earthquake, neglect, accident or tampering. This warranty covers only normal use in the United States and Canada.

To obtain warranty service during the Warranty Period, contact ECP Customer Service by telephone (1-888-229-1459) between the hours of 12 am and 11:59 pm, or email (customersupport@elexausa.com) for instructions on sending damaged parts and documentation and for a Return Material Authorization number (RMA). Products returned to ECP for repair or replacement without authorization will be returned to you at your expense. All warranty claims must be accompanied by a legible copy of the original receipt showing date and particulars of purchase. The RMA number must be clearly written on the side of the shipping container in which you return the Product or defective parts. Unless otherwise instructed by us, the Product must be sent freight prepaid to the following address:

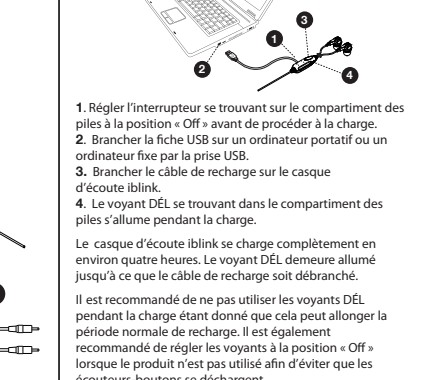
THIS WARRANTY IS NOT TRANSFERABLE, AND, TO THE MAXIMUM EXTENT PERMITTED BY APPLICABLE LAW, IS IN LIEU OF ALL OTHER WARRANTIES, REPRESENTATIONS AND CONDITIONS, EXPRESS OR IMPLIED, STATUTORY OR OTHERWISE, INCLUDING BUT NOT LIMITED TO THE IMPLIED WARRANTIES OF MERCHANTABILITY AND FITNESS FOR A PARTICULAR PURPOSE. NO OTHER PERSON OR REPRESENTATIVE IS AUTHORIZED TO MAKE ANY OTHER WARRANTY ON BEHALF OF ECP OR ASSUME FOR ECP ANY OTHER LIABILITY IN CONNECTION WITH THE SALE OF THIS PRODUCT. IN NO EVENT WILL ECP BE LIABLE FOR ANY DAMAGES, INCLUDING BUT NOT LIMITED TO INCIDENTAL, SPECIAL OR CONSEQUENTIAL DAMAGES ARISING OUT OF THE USE OR INABILITY TO USE THE PRODUCT, INCLUDING DAMAGES DUE TO ECP'S NEGLIGENCE.

©2009 Elexa Consumer Products, Inc.  
6200 N. Hiawatha Ave, 8th Floor  
Chicago, IL 60646

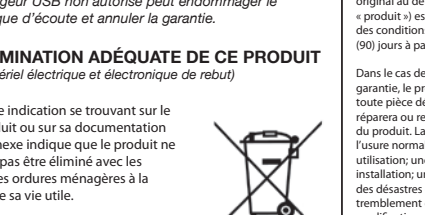
Félicitations d'avoir acheté le casque d'écoute iblink, doté de la technologie d'éclairage brevetée DÉL qui clignote en fonction de la sortie de son de tout dispositif comportant une prise de casque d'écoute de 3,5 mm.

## Entretien et utilisation

Comment utiliser le casque d'écoute iblink



Avant d'utiliser le casque d'écoute iblink Le casque d'écoute fonctionne avec une pile rechargeable au lithium-ion. Il est nécessaire de charger complètement la pile avant d'utiliser le casque d'écoute pour la première fois.



1. Régler l'interrupteur se trouvant sur le compartiment des piles à la position « Off » avant de procéder à la charge.
2. Brancher la fiche USB sur un ordinateur portable ou un ordinateur fixe par la prise USB.
3. Brancher le câble de recharge sur le casque d'écoute iblink.
4. Le voyant DÉL se trouvant dans le compartiment des piles s'allume pendant la charge.

Le casque d'écoute iblink se charge complètement en environ quatre heures. Le voyant DÉL demeure allumé jusqu'à ce que le câble de recharge soit débranché. Il est recommandé de ne pas utiliser les voyants DÉL pendant la charge étant donné que cela peut allonger la période normale de recharge. Il est également recommandé de régler les voyants à la position « Off » lorsque le produit n'est pas utilisé afin d'éviter que les écouteurs-boutons se déchargent.

## Garantie limitée de 90 jours :

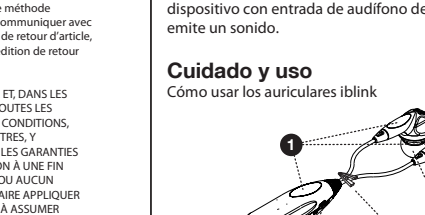
Elexa Consumer Products Inc. (« ECP ») garantit à l'acheteur original au détail (« l'acheteur ») que le casque d'écoute iblink (le « produit ») est exempt de vice de matériel et de fabrication dans des conditions normales d'utilisation pendant quatre-vingt dix (90) jours à partir de la date d'achat (la « période de la garantie »).

Dans le cas de l'acheteur seulement, si pendant la période de la garantie, le produit ne fonctionne pas tel que précisé en raison de toute pièce défectueuse ou de tout vice de fabrication, ECP réparera ou remplacera les pièces défectueuses ou endommagées du produit. La garantie ne couvre pas les éléments suivants : l'usage normal, toute utilisation anormale; une mauvaise utilisation; une manipulation sans précaution; une mauvaise installation; une expédition inadéquate; tout dommage causé par des désastres comme un incendie, une inondation ou un tremblement de terre; une négligence; un accident, ou toute modification. La présente garantie couvre uniquement l'utilisation normale aux États-Unis et au Canada.

Pour obtenir un rendez vous d'entretien sous garantie pendant la période de la garantie, communiquer avec le service à la clientèle de ECP par téléphone (1-888-229-1459) entre 12 h et 23 h 59, ou par courriel (customersupport@elexausa.com) afin d'obtenir des directives sur l'expédition des pièces endommagées et de la documentation ainsi que pour obtenir un numéro d'autorisation de retour d'article. Les produits retournés à ECP aux fins de réparation ou de remplacement sans autorisation seront retournés à l'expéditeur à ses frais. Toutes les réclamations au titre de la garantie doivent être accompagnées d'une copie admissible du reçu d'origine indiquant la date et les détails de l'achat. Le numéro d'autorisation de retour d'article doit être clairement indiqué sur le côté de l'emballage d'expédition dans lequel le produit ou les pièces défectueuses sont retournés. Sauf indication contraire, le produit doit être envoyé avec fret payé d'avance à l'adresse suivante :

©2009 Elexa Consumer Products, Inc.  
6200 N. Hiawatha Ave, 8th Floor  
Chicago, IL 60646

Avant d'utiliser le casque d'écoute iblink Le casque d'écoute fonctionne avec une pile rechargeable au lithium-ion. Il est nécessaire de charger complètement la pile avant d'utiliser le casque d'écoute pour la première fois.



1. Régler l'interrupteur se trouvant sur le compartiment des piles à la position « Off » avant de procéder à la charge.
2. Brancher la fiche USB sur un ordinateur portable ou un ordinateur fixe par la prise USB.
3. Brancher le câble de recharge sur le casque d'écoute iblink.
4. Le voyant DÉL se trouvant dans le compartiment des piles s'allume pendant la charge.

Le casque d'écoute iblink se charge complètement en environ quatre heures. Le voyant DÉL demeure allumé jusqu'à ce que le câble de recharge soit débranché. Il est recommandé de ne pas utiliser les voyants DÉL pendant la charge étant donné que cela peut allonger la période normale de recharge. Il est également recommandé de régler les voyants à la position « Off » lorsque le produit n'est pas utilisé afin d'éviter que les écouteurs-boutons se déchargent.

## Garantie limitée de 90 jours :

Elexa Consumer Products Inc. (« ECP ») garantit à l'acheteur original au détail (« l'acheteur ») que le casque d'écoute iblink (le « produit ») est exempt de vice de matériel et de fabrication dans des conditions normales d'utilisation pendant quatre-vingt dix (90) jours à partir de la date d'achat (la « période de la garantie »).

Dans le cas de l'acheteur seulement, si pendant la période de la garantie, le produit ne fonctionne pas tel que précisé en raison de toute pièce défectueuse ou de tout vice de fabrication, ECP réparera ou remplacera les pièces défectueuses ou endommagées du produit. La garantie ne couvre pas les éléments suivants : l'usage normal, toute utilisation anormale; une mauvaise utilisation; une manipulation sans précaution; une mauvaise installation; une expédition inadéquate; tout dommage causé par des désastres comme un incendie, une inondation ou un tremblement de terre; une négligence; un accident, ou toute modification. La présente garantie couvre uniquement l'utilisation normale aux États-Unis et au Canada.

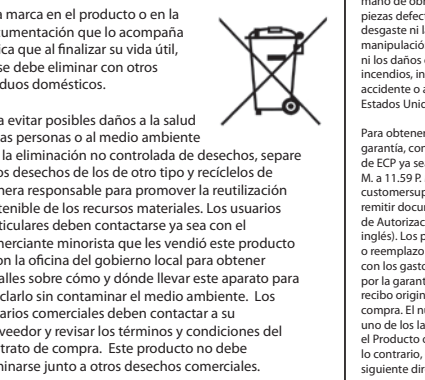
Pour obtenir un rendez vous d'entretien sous garantie pendant la période de la garantie, communiquer avec le service à la clientèle de ECP par téléphone (1-888-229-1459) entre 12 h et 23 h 59, ou par courriel (customersupport@elexausa.com) afin d'obtenir des directives sur l'expédition des pièces endommagées et de la documentation ainsi que pour obtenir un numéro d'autorisation de retour d'article. Les produits retournés à ECP aux fins de réparation ou de remplacement sans autorisation seront retournés à l'expéditeur à ses frais. Toutes les réclamations au titre de la garantie doivent être accompagnées d'une copie admissible du reçu d'origine indiquant la date et les détails de l'achat. Le numéro d'autorisation de retour d'article doit être clairement indiqué sur le côté de l'emballage d'expédition dans lequel le produit ou les pièces défectueuses sont retournés. Sauf indication contraire, le produit doit être envoyé avec fret payé d'avance à l'adresse suivante :

©2009 Elexa Consumer Products, Inc.  
6200 N. Hiawatha Ave, 8th Floor  
Chicago, IL 60646

Lo felicitamos por comprar los auriculares iblink con tecnología de diodos luminosos (LED, por su sigla en inglés) que destellan cuando cualquier dispositivo con entrada de audífono de 3.5 mm emite un sonido.

## Cuidado y uso

Cómo usar los auriculares iblink



1. Antes de iniciar la carga apague el interruptor de alimentación situado en el compartimiento de la batería.
2. Inserte el conector USB en el enchufe USB de su computadora portátil o táctil (table top).
3. Conecte el cable de carga a los auriculares iblink.
4. La luz indicadora (LED) del compartimiento de la batería se encenderá durante la carga.

Los auriculares iblink se cargarán totalmente en unas 4 horas. La luz LED permanecerá encendida hasta que se desconecte el cable de carga. Es aconsejable no usar las luces LED mientras se esté cargando el equipo, ya que esto podría prolongar el período de carga más de lo normal. También conviene apagar las luces LED cuando los auriculares no estén en uso para evitar que se descarguen.

## Garantía limitada de 90 días:

Elexa Consumer Products, Inc. ("ECP") garantiza al comprador minorista original (el "Comprador") que, en condiciones de uso normales, los auriculares iblink (el "Producto") no presentarán defectos de materiales ni de mano de obra durante noventa (90) días a partir de la fecha de compra (el "Período de garantía").

Sólo para el Comprador: si durante el Período de garantía el Producto no funciona según lo especificado debido a piezas o mano de obra defectuosas, ECP reparará o reemplazará las piezas defectuosas o dañadas. La garantía no cubre el desgaste ni las roturas normales; el uso anormal o incorrecto; la manipulación, instalación o condiciones de envío inadecuadas; ni los daños ocasionados por desastres naturales como incendios, inundaciones o terremotos, o por negligencia, accidente o alteración. Sólo está cubierto el uso normal en los Estados Unidos y Canadá.

Para obtener servicio de garantía durante el Período de garantía, contactéese con el departamento de Atención al cliente de ECP ya sea telefónicamente al 1-888-229-1459, de 12.00 A. M. a 11.59 P. M., o por correo electrónico a customersupport@elexausa.com para pedir instrucciones o remitir documentación y piezas dañadas y obtener un número de Autorización de devolución de material (RMA, por su sigla en inglés). Los productos que se remitan a ECP para su reparación o reemplazo sin la debida autorización se devolverán al cliente, con los gastos a su cargo. Todas las reclamaciones cubiertas por la garantía deben acompañarse con una copia legible del recibo original, que consigne la fecha y los detalles de la compra. El número de RMA debe estar claramente escrito en uno de los lados del contenedor de envío en el que se devuelva el Producto o sus piezas defectuosas. Salvo que ECP disponga lo contrario, el Producto debe enviarse con flete prepago a la siguiente dirección:

©2009 Elexa Consumer Products, Inc.  
6200 N. Hiawatha Ave, 8th Floor  
Chicago, Illinois 60646

## Garantía limitada de 90 días:

Elexa Consumer Products, Inc. ("ECP") garantiza al comprador minorista original (el "Comprador") que, en condiciones de uso normales, los auriculares iblink (el "Producto") no presentarán defectos de materiales ni de mano de obra durante noventa (90) días a partir de la fecha de compra (el "Período de garantía").

Sólo para el Comprador: si durante el Período de garantía el Producto no funciona según lo especificado debido a piezas o mano de obra defectuosas, ECP reparará o reemplazará las piezas defectuosas o dañadas. La garantía no cubre el desgaste ni las roturas normales; el uso anormal o incorrecto; la manipulación, instalación o condiciones de envío inadecuadas; ni los daños ocasionados por desastres naturales como incendios, inundaciones o terremotos, o por negligencia, accidente o alteración. Sólo está cubierto el uso normal en los Estados Unidos y Canadá.

Para obtener servicio de garantía durante el Período de garantía, contactéese con el departamento de Atención al cliente de ECP ya sea telefónicamente al 1-888-229-1459, de 12.00 A. M. a 11.59 P. M., o por correo electrónico a customersupport@elexausa.com para pedir instrucciones o remitir documentación y piezas dañadas y obtener un número de Autorización de devolución de material (RMA, por su sigla en inglés). Los productos que se remitan a ECP para su reparación o reemplazo sin la debida autorización se devolverán al cliente, con los gastos a su cargo. Todas las reclamaciones cubiertas por la garantía deben acompañarse con una copia legible del recibo original, que consigne la fecha y los detalles de la compra. El número de RMA debe estar claramente escrito en uno de los lados del contenedor de envío en el que se devuelva el Producto o sus piezas defectuosas. Salvo que ECP disponga lo contrario, el Producto debe enviarse con flete prepago a la siguiente dirección:

©2009 Elexa Consumer Products, Inc.  
6200 N. Hiawatha Ave, 8th Floor  
Chicago, Illinois 60646